

Оценочные материалы
для проведения практической работы по предмету «История»
(10-11 класс)
Тема «Мир, Россия и Урал в XIX – начале XX вв.»

1. Назначение практической работы

Цель практической работы – проверка и оценка способности учащихся старшей школы применять полученные в процессе изучения истории России и мира навыки работы с различными видами источников для решения разнообразных задач учебного и практического характера по истории.

Задачи учебного занятия – достижение образовательных результатов:

личностный результат – уважение к своему народу, чувство ответственности перед Родиной, гордости за свой край, свою Родину, прошлое и настоящее многонационального народа России;

метапредметный результат – развитие умения создавать обобщения, устанавливать аналогии, классифицировать, устанавливать причинно-следственные связи, строить логическое рассуждение, умозаключение (индуктивное, дедуктивное и по аналогии) и делать выводы;

– критически оценивать и интерпретировать информацию с разных позиций, распознавать и фиксировать противоречия в информационных источниках;

предметный результат – отработка умений:

– использовать комплекс знаний об основных этапах, ключевых событиях истории человечества в целом, многонационального Российского государства и **Южного Урала** в частности во второй половине XIX – начале XX в.;

– сравнивать историческое развитие России и других стран во второй половине XIX – начале XX в., объяснять, в чем заключались общие черты и особенности их исторического развития;

– *владеть системными историческими знаниями, служащими основой для понимания места и роли **России** в мировой истории, для соотнесения (синхронизации) событий и процессов всемирной, национальной и региональной/локальной истории.*

2. Характеристика практической работы

На выполнение работы отводится 40 минут. Это время включает предварительный инструктаж учителя, практическое выполнение задания и обсуждение общих вопросов.

Практическая работа основана на анализе картографического, иллюстративного и документального материала, связанного с событиями истории мира, России и Южного Урала.

Организация работы учащихся – групповая.

Задания могут использоваться выборочно, в зависимости от цели учителя. Содержание практической работы может быть дополнено и изменено учителем.

Оборудование для учащихся:

1. рабочий лист с источниками и заданиями для групп
2. бумага для записи

3. План (спецификация) практической работы

Практическая работа содержит отдельные компоненты, которые проверяют различные виды деятельности учащихся.

№ п/п	Проверяемые виды деятельности	Код требований к уровню подготовки выпускников	Уровень сложности
1	Знать основные факты, процессы и явления, характеризующие целостность отечественной и всемирной истории	1.1.	Б
2	Умение проводить поиск исторической информации в источниках разных типов	2.1	Б
	Умение осуществлять внешнюю и внутреннюю критику источника (характеризовать авторство источника, время, обстоятельства, цели его создания, степень достоверности)	2.2	Б
3	Умение анализировать историческую информацию, представленную в разных знаковых системах (текст, карта, таблица, схема, аудиовизуальный ряд)	2.3.	П
4	Умение использовать принципы причинно-следственного, структурно-функционального, временного и пространственного анализа для изучения исторических процессов и явлений	2.5	П
5	Умение систематизировать разнообразную историческую информацию на основе своих представлений об общих закономерностях исторического процесса	2.6	П
6.	Умение использовать исторические сведения для аргументации в ходе дискуссии	2.8	П

4. Система оценивания практической работы

За работу на уроке каждый ученик получает **две** оценки:

- первую оценку каждому члену группы выставляет сама группа;
- вторую оценку выставляет учитель после проверки рабочего листа группы в соответствии с критериями.

Критерии	Баллы
----------	-------

уровень выполнения заданий высокий, даны полные ответы, отсутствуют ошибки и их исправления	5
уровень выполнения требований хороший, в целом даны полные ответы, но допущены незначительные ошибки в ответах.	4
уровень выполнения требований достаточный, минимальный; есть ошибки или отдельные не выполненные задания	3
группа не выполнила задания или в большинстве заданий допущены принципиальные ошибки, участники не владеют даже минимальными фактическими знаниями, умениями и навыками, предусмотренными ФГОС	2
<i>Максимальный балл</i>	5

Учебные материалы и дополнительная литература:

– История. Всеобщая история. Новейшая история. 1914 г. – начало XXI в. / Н.В. Загладин, Л.С. Белоусов, под науч. Ред. С.П. Карпова. М.: Русское слово, 2014.

– История России 1914 г. – начало XXI в. В 2-х частях. / В.А. Никонов, С.В. Девятов, под. науч. ред. С.П. Карпова. М.: Русское слово, 2014.

– Россия в мире. 10-11 класс. / Волобуев О.В., Клоков В.А., Пономарев М.В. М.: Дрофа, 2019.

– атлас и контурная карта.

Источники для практической работы

Источник 1.

Протяженность железных дорог в первой половине XIX века

Год	Англия	Россия
1825	21 км	-
1834	нет данных	3,5 км (дорога Черепановых)
1837	380 км	26,5 км
1855	15 000 км	1 500 км

Источник 2¹.

«Если бы дорога от Москвы к Черному морю была начата постройкою в 1841 г., то Россия не почувствовала бы невозможности с миллионом лучшего в мире своего войска отразить высадившегося около Севастополя неприятеля в количестве 70 тыс. Впрочем, и самой высадки не могло бы быть, когда бы Европа знала, что наши войска по железной дороге, без всякого утомления, могут через несколько дней явиться на берегах Черного моря»

В.А. Кокорев,
русский предприниматель и меценат

Источник 3².



¹https://ru.wikipedia.org/wiki/Railway_Russia.png

² Там же

Источник 4³.



И. Репин. Бурлаки на Волге. 1870-1873

Источник 5.



Источник 6⁴.

«Сорокинская пристань находилась на западных склонах Уральских гор на правом берегу р. Уфы близ впадения в неё р. Шемахи. Как только устанавливался санный путь, металл с заводов Н.Н. Демидова всю зиму свозили к ней на лошадях. Путь занимал два дня. Дорога шла по долине р. Б. Маук через Тёплые горы. За зиму на пристани скапливалось более 60 тыс. пудов изделий. Железо погружали на коломенки (барки), число которых

³https://muzei-mira.com/biografia_hudojnikov/

⁴<http://poznatali.narod.ru/kgt.htm>

доходило до 20, и в апреле по первой высокой воде караван отправлялся в долгий путь. Пройдя р. Уфу, караван попадал в Белую, затем в Волгу. В Нижнем Новгороде, «железные» караваны разделялись. Часть судов следовали по Оке и р. Москве до старой столицы. Другая часть каравана поднималась по Волге до Твери, затем по реке Тверце через Вышневолоцкий канал на Новгород и далее через Волхов и Ладожский канал в новую столицу империи. Для прохода по узкому каналу металл перегружали на более мелкие суда. Железная продукция поставлялась в Нижний Новгород, Казань, Ярославль, Тулу, Москву, Тверь и Санкт-Петербург. Караваны, следующие в Санкт-Петербург, зимовали в Твери и возвращались домой только на следующий год».

Наталья Позднякова

Источник 7.



**Отправление «железного» каравана от пристани по весенней воде
Фото конца XIX в.**

Источник 8.



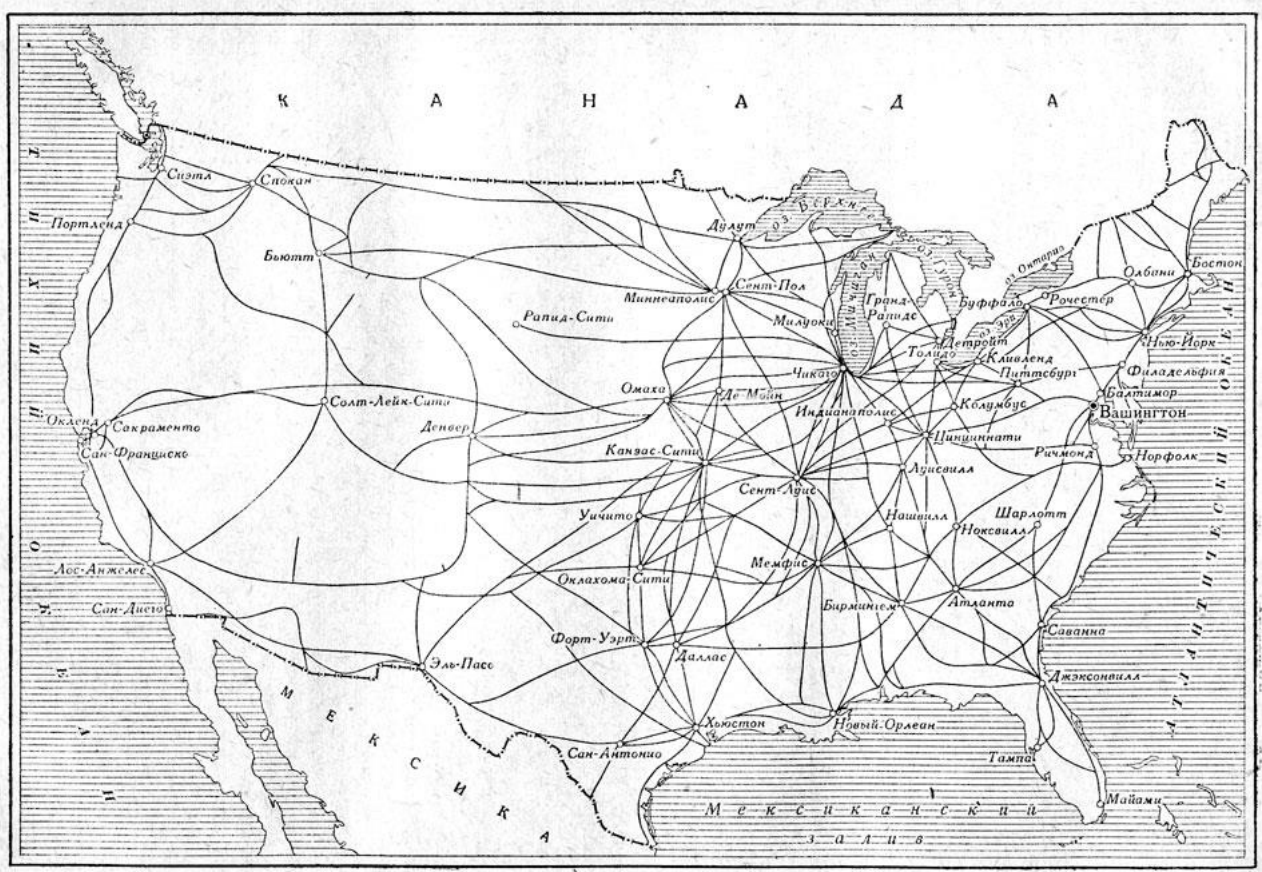
Барки на реке Чусовая. Фото конца XIX в.

Источник 9.



Карта Великого Сибирского пути

Источник 10



Карта железных дорог США к началу XX века

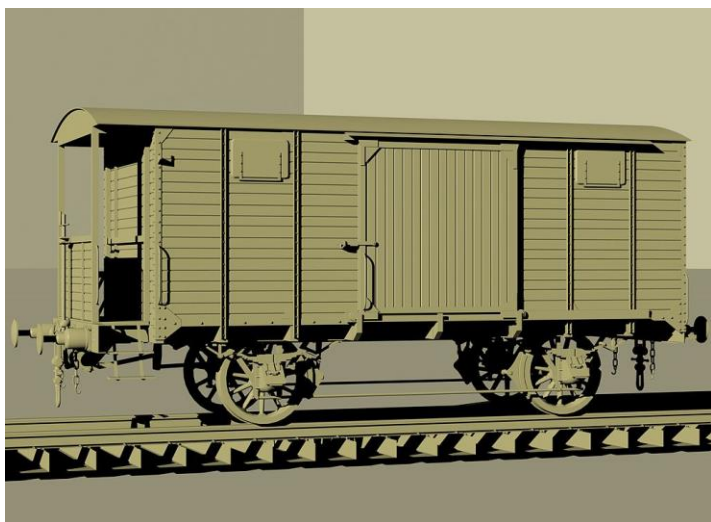
Источник 11.

О грузоподъёмности перевозок металлических изделий по воде:

«В Счётное отделение Главной Конторы Златоустовских заводов. Саткинская заводская контора имеет честь уведомить, что для каравана в 1866 году на Саткинской пристани предполагается строиться: коломенок – 4, лодок к ним – 8. На счёт металлического каравана... должны произойти расходы по количеству назначенной к отправке тяжести 142759,2 пудов».

Источник 12⁵.

⁵<https://ru.wikipedia.org/wiki/%D0%92%D0%B3%D0%BE%D0%BD%D0%BE%D1%81%D1%82%D1%80%D0%BE%D0%B5%D0%BD%D0%B8%D0%B5>



В 1855 году в Российской империи появились первые двухосные вагоны с грузоподъемностью 6,5 - 10 тонн

Источник 13⁶.

«Повелеваю ныне приступить к постройке сплошной через всю Сибирь железной дороги, имеющей целью соединить обильные дары природы сибирских областей с сетью внутренних рельсовых сообщений»

Александр III,

Из рескрипта наследнику престола Николаю Александровичу

Историческая справка. В феврале 1891 г. был разрешен вопрос о сооружении магистрального рельсового пути через всю Сибирь на следующих основаниях:

1. Сибирская железная дорога должна строиться сплошной.
2. Строительство начнется с запада от Златоуста на Челябинск и с востока от Владивостока на Хабаровск.
3. Строительство будет идти одновременно.
4. Вся дорога будет сооружена государством.

Источник 14.

Последовательность сооружения Великого Сибирского Пути (Транссибирской магистрали - Транссиба) фрагмент

Линия	Протяженность	Маршрут	Начало строительства	Регулярное сообщение
Миасс - Челябинск	97 верст (103 км)	Миасс - Челябинск	20 февраля (4 марта) 1891 г	сентябрь 1892 г.
Западно-Сибирская	1328 верст (1417 км)	Челябинск - Курган - Петропавловск - Омск - река Обь.	7 (19) июля 1892 г	1 (13) октября 1896 г.
Уральская соединитель	225 верст (240 км).	Екатеринбург - Челябинск	лето 1894 г.	10 (22) ноября 1896 г.

⁶ <https://histrf.ru/biblioteka/b/vielikii-sibirskii-put-kak-stroilsia-transsib>

Начальник строительства данных участков: Михайловский К.Я.

Источник 15⁷. Историческая справка



1. министр путей сообщения Российской империи в 1892 г.,
2. министр финансов с 1893 до 1903 г.,
3. председатель Совета Министров в 1905 г.
4. член Комитета Сибирской железной дороги.
5. один из авторов идеи прокладки железной дороги через Маньчжурию, по более короткому пути
6. Почетный житель г. Екатеринбурга (1896)

Источник 16⁸. Фотохроника строительства Транссиба



⁷https://ru.wikipedia.org/wiki/%D0%92%D0%B8%D1%82%D1%82%D0%B5,_%D0%A1%D0%B5%D1%80%D0%B3%D0%B5%D0%B9_%D0%AE%D0%BB%D1%8C%D0%B5%D0%B2%D0%B8%D1%87

⁸<https://perfume007.livejournal.com/65403.html>



Задания практической работы

Задание 1.

С начала XIX в. самой эффективной материковой коммуникацией становятся железные дороги. Используя источники 1 и 3, оцените развитие этого вида коммуникаций в России в первой половине XIX в.

Задание 2.

Изучите источники 4, 6-8, 11, 12.

Объясните, почему среди них оказалась картина Репина «Бурлаки на Волге».

Задание 3.

Изучите источники 4, 6-8, 11, 12.

Укажите особенности действующей в России того времени системы грузоперевозок. Приведите не менее трех характеристик.

Задание 4.

Изучите источники 11, 12.

Сравните грузоподъемность коломенки (барки) и грузового вагона (в среднем), если 1 пуд = 16,380 кг (по «Положению о мерах и весах 1899 года»). Ответ запишите в таблицу.

Средство транспортировки	Грузоподъемность в тоннах
Коломенка (барка)	
Вагон (в среднем)	

Дайте оценку эффективности используемым средствам грузоперевозок в России в середине XIX в.

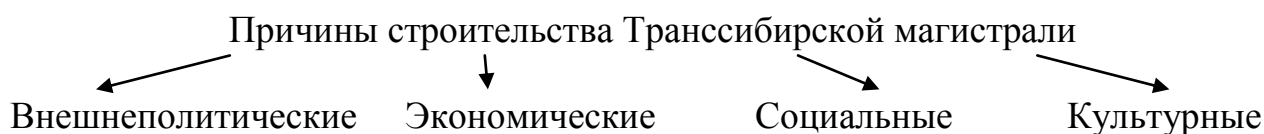
Задание 5.

Во второй половине XIX в. Россия и США реализуют грандиозные проекты по строительству железных дорог – Трансконтинентальная железная дорога (США) и Транссибирская магистраль (Россия).

Изучите источники 9, 10 и объясните, почему в названиях обеих железных дорог используется корень «транс-» (пер. с лат. - через).

Задание 6.

Изучите источники 2, 13. Заполните схему.



Задание 7.

Изучите источники 3, 5, 7-9, 10.

Сравните темпы развития железнодорожного транспорта в США и России, для чего выполните расчеты и заполните таблицу.

Протяженность железных дорог, тыс. км

Год	США ⁹	Россия
1870	85	
1875	118	
1880	186	
1885	258	
1890	320	
1895	373	
1900	414	

Сформулируйте причины различий в темпах развития.

В чем заключается принципиальное различие между Трансконтинентальной железной дорогой в США и Транссибирской магистралью в России?

Задание 8.

Изучите источники 13, 14, 16.

На карте, представленной в источнике 9, выделите цветом указанные линии строительства Транссиба.

Регулярное железнодорожное сообщение между столицей империи Санкт-Петербургом и Владивостоком было установлено 1 (14) июля 1903 года, хотя через Байкал приходилось переправлять поезда на специальном пароме.

Выделите не менее пяти организационных и технологических особенностей строительства Транссибирской магистрали.

Задание 9.

Изучите источник 15.

Назовите имя, человека представленного на портрете.

За какие заслуги его избрали почетным жителем города Екатеринбурга?

Задание 10.

«Работы по постройке участка дороги Златоуст - Челябинск закончены... 5 июля прибыл, не доходя версты две до строящегося железнодорожного вокзала (Челябинского), рабочий поезд с материалом для окончания прокладки рельсов до вокзала. К прибытию его собралась масса народа, для большинства которого приход поезда в диковинку».

Газета «Екатеринбургской неделя», 1892

Каково значение строительства Транссибирской магистрали для нашего края?

⁹Сарычев В.Г. Экономическая история США. - СПб: Тесса, 2002. - 271с.

